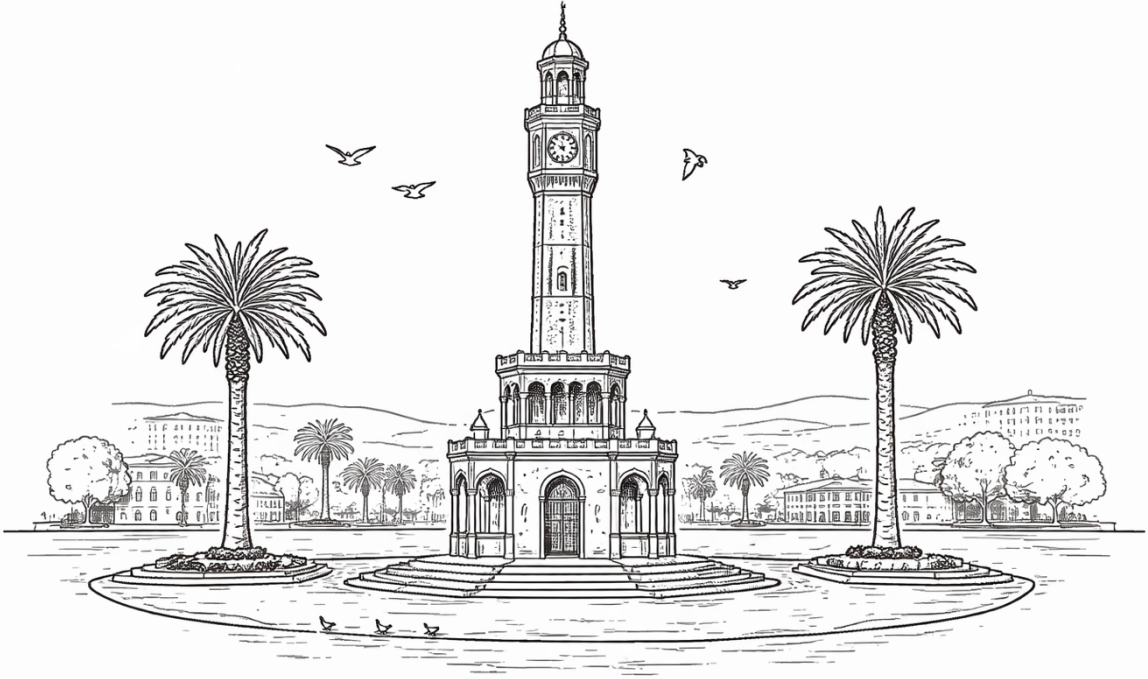


İzmir

Anaç Bir Şehir



Yazar:
Vahid NAZEMI
Şubat-2026

Önsöz

İzmir ile ilk kez 2004 yılında tanıştım. O dönemde Türkiye'deki ekonomik faaliyetlerimi genişletmeye karar vermiştim ve İstanbul'a bir yıl süren gidip gelmelerin ardından, İzmir'in sakinliği hakkında duyduklarım ilk seyahatimi gerçekleştirmeme neden oldu. Daha havaalanından itibaren farklar tamamen açıldı. İnsanların trafikteki sakinliği ve düzeni, farklı bir kültüre işaret ediyordu.

İzmir'e geliş gidişlerim başladı; ta ki 2010 ile 2013 yılları arasında bir şirket kurup burada ikamet edene kadar. Endüstriyel bir projeyi gerçekleştirmek için üç yıl İzmir'den ayrı kaldıktan sonra ise, 2016'da (50 yaşında) yeniden İzmir'e döndüm ve bu kez artık temelli yaşamak için.

İzmir sanki beni kendine doğru çekiyordu. Çin'de geçen dört yılın ve Dubai, Almanya, İsveç, İtalya, Hollanda ve ... yapılan yolculukların bıraktığı izlerin hiçbiri, İzmir'in içimde ektiği gizemle kıyaslanabilir değildi. Ve zihnim her zaman şu soru işaretiyle meşguldü: İzmir, her ne kadar en uç noktada modern ve endüstriyel olmasa da neden bu kadar çekiciydi? İzmir'de kesintisiz geçen on yılın ardından bu sırrı anlamaya yaklaştım ve şimdi, 2026 yılında, bunun bazı nedenlerine değinebilirim. Duyguları açıklayabilecek bilimsel nedenlere.

Belki de İzmir'in bağrında gizli kalan bu bilimsel nedenler yüzündendir ki, Meryem Ana'dan ve Zübeyde Hanım'dan başlayarak Aziz Nesin, Muzaffer İzgü, Ayla Dikmen, Tanju Okan ve daha niceleri, çabayla dolu bir ömrün sonunda sakin yıllar yaşayabilmek için İzmir'i seçtiler. İbrahim Tatlıses'in bile, sahip olduğu onca servet ve şöhrete rağmen bugün oraya sığınıp orada yaşaması, bunun çarpıcı bir örneğidir.

Görünüşe göre İzmir, sakinlik arandığında sığınabilecek sıcak, anaç bir kucak sunar, öyle bir varlık gibidir ki, şefkatli bir anne rolünde, başkalarının çocukları için bile kucağı sıcak ve açıktır.

Bu makalede (ki belki de şu anda onu bir kitap olarak okuyorsunuz) İzmir'in anaç niteliğinin nedenleri bilimsel bir bakışla ortaya konmaya çalışılmaktadır.

Bir kentin coğrafyasına ve çevresel etkenlerine dair, birçokları için ilgi çekici ve takdire değer olabilecek farklı bir yaklaşım.

Evet, biliyorum ve eminim ki İzmir gerçekten de anaç bir şehirdir.

Birinci Bölüm: İzmir'in Enlem Konumu

İzmir ili, 38 derece kuzey enlemi kuşağında yer almakta olup, enlem aralığı yaklaşık bir ila bir buçuk derece arasında değişmektedir. Bu durum, İzmir'in ne ekvatorial bölgede ne de kutupsal kuşakta bulunduğu; aksine kuzey yarımkürenin orta enlem kuşağında, belirgin mevsimselliğe ve gün uzunluğunda fark edilir değişimlere sahip bir konumda yer aldığı anlamına gelir.

Gezegensel ölçekte bakıldığında, bu enlemden (deniz veya tepelere komşuluk dikkate alınmaksızın) batı rüzgârları (Westerlies) genellikle önemli bir rol oynar ve orta enlem alçak basınç sistemleri soğuk mevsimde daha aktif hâle gelir. Bu da sade bir ifadeyle, kış aylarında cephe geçişleri ve yağış olasılığının artması demektir.

Bu enlem kuşağında, yıl boyunca güneş ışınlarının geliş açısındaki değişim belirgindir ve bunun sonucu olarak dört mevsim net biçimde yaşanır. Son derece bahar özellikleri taşıyan bir ilkbahar; güneşin daha yüksekte olduğu ve alınan enerjinin arttığı bir yaz; ardından gerçek bir sonbaharla örtüşen niteliklere sahip bir sonbahar ve nihayetinde güneşin daha alçakta seyrettiği, dolayısıyla alınan enerjinin azaldığı bir kış mevcuttur.

Yaz gündönümünde bu enlemden gündüz süresi 14 saat 41 dakika, kış gündönümünde ise yaklaşık 9 saat 19 dakikadır; kutup dışı tüm enlemlerde, yıllık ölçekte ortalama gündüz süresi 12 saate yakındır. Enlemler arasındaki fark, ortalama aydınlanma süresinde değil, mevsimsel dalgalanmanın genliğinde ortaya çıkar. Aslında bu enlem kuşağında önemli olan, sayıların kendisi değil, onların değişim ritmidir, ne hızlıdır ne yavaş, ne sarsıcıdır ne de uyuşturucudur.

İzmir'de Gün Işığı Düzeyi

Enlem	Yaz Günü Uzunluğu	Kış Günü Uzunluğu	12 Saatten Sapma
0° (Ekvator)	≈ 12 saat	≈ 12 saat	Neredeyse sıfır
20°	≈ 13 saat 20 dk	≈ 10 saat 40 dk	Az
38° (İzmir)	≈ 14 saat 41 dk	≈ 9 saat 19 dk	Orta
50°	≈ 16 saat	≈ 8 saat	Yüksek
60°	≈ 18 saat	≈ 6 saat	Çok yüksek
>66,5°	24 saat / 0 saat	0 saat / 24 saat	Simetri kırılması

Tabloda da görüldüğü üzere, bu enlem kuşağında yaz ve kış gündönümlerindeki gündüz uzunluğu farkı orta düzeyde bir aralıkta yer alır; öyle ki yıllık aydınlanma dalgalanması ılımlı olarak nitelendirilebilir. Ne 12 saatlik referans değere göre artışta bir aşırılık vardır ne de azalışta bir yoksunluk.

Bu enlemde, kışlar genellikle yağış sistemleri açısından daha serin ve daha aktiftir; yazlar ise gökyüzü koşulları bakımından daha sıcak ve daha kararlı (daha az bulutlu) seyrederek. Ancak sıcaklık ve soğukluğun kesin düzeyi ile yağış miktarı, denize yakınlık, yükselti, dağların yönelişi ve benzeri yerel etkenlere bağlıdır.

Mühendislik bakış açısından öğle vaktinde güneş yüksekliği formülü:

$$h_{\{\text{noon}\}} = 90^\circ - \varphi + \delta$$

- φ = enlem ($\sim 38,4^\circ$)
- δ = Güneş'in deklinasyonu ($+23,44^\circ$ ile $-23,44^\circ$ arasında)

Dolayısıyla yaklaşık olarak:

- Yaz gündönümü: $90 - 38,4 + 23,44 \approx 75^\circ$
- Kış gündönümü: $90 - 38,4 - 23,44 \approx 28^\circ$
- Ekinokslar: $90 - 38,4 \approx 52^\circ$

Bu denklemlerin sonucu belki sıkıcı görünebilir; ancak anlamı şudur: Yazın güneş "yüksek ve aydınlık"tır, fakat ezici derecede dik değildir; kışın ise "alçak ve yumuşak"tır, ancak karartıcı ve yetersiz olacak kadar da alçak değildir. Güneş yüksekliğinin bu aralığı (yaklaşık 28° ile 75°), ışık fizyolojisi ve sirkadiyen ritimler açısından, insan bedeni için daha düşük stresli ve daha kolay uyumlanabilir bir bantta yer alır.

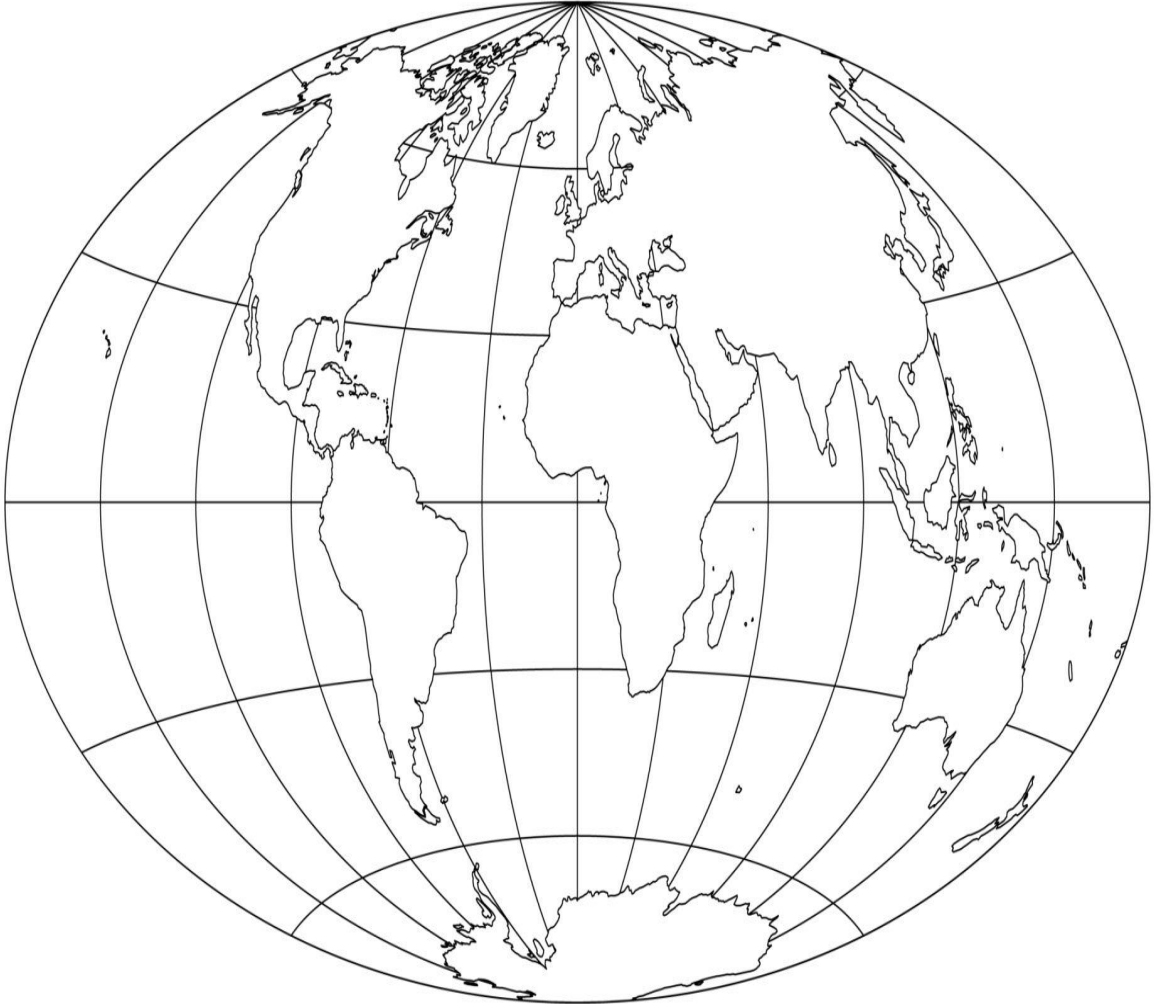
Bilimsel olarak, güneş ışınları ne kadar eğik gelirse, ışık o kadar "yumuşak" ve "daha az saldırgan" olur. Neden? Çünkü ışığın atmosferde kat ettiği yol uzar ve doğal saçılma / filtreleme artar. Bu nedenle İzmir enleminde, kışın sabah ve akşam saatlerinde uzun süreli, eğik ve yumuşak bir ışık hâkimdir; yazın ise ışık yoğundur, fakat ekvatorial bölgelerdeki gibi dik ve sert değildir. Bunun şiiresel karşılığı şudur: İzmir sanki "ışır", ama "saldırmaz".

Bu enlemde güneş ne buyurgandır ne de yok olur; gelir, gider ve bedene onunla uyumlanması için zaman tanır. Bu yüzden bu enlem kuşağında beden, daha kolay biçimde dengeli bir ritme girer.

Bu enlem kuşağında dünyada başka tanınmış şehirler de yer almaktadır; Atina, Lizbon, San Francisco, San José, Seul, Palermo, Cagliari, Tunus, Cezayir ve Valensiya gibi...

Bununla birlikte, yalnızca aynı enlemde bulunmak bir kentin iklimsel kimliğini belirlemeye yetmez ve ilerleyen bölümlerde, diğer etkili parametrelerin—körfez, tepeler, rüzgâr, nem, bitki örtüsü ve yerel döngüler gibi—önce sınırlandırılıp ardından bir araya getirilmesiyle, bu unsurların bileşiminin İzmir'i aynı enlemdeki diğer şehirlerden nasıl ayırdığı gösterilecektir.

Dolayısıyla aynı enlem, benzerlik getirir; ancak özgünlük, ayrıntıların toplamından doğar.



İkinci Bölüm: İzmir'in Boylam Konumu

Boylam, bir noktanın konumunu başlangıç meridyenine göre belirleyen açısal ölçüdür; dünyada yaygın olarak kabul edilen başlangıç meridyeni, Royal Observatory, Greenwich'ten geçen meridyendir. Dolayısıyla İzmir'in boylamı olan 27,14°E, İzmir'in doğu yarımkürede ve başlangıç meridyeninin 27,14 derece doğusunda yer aldığı anlamına gelir.

Dünya 24 saatte 360° döner ⇒ boylamdaki her 1°, yaklaşık 4 dakikalık bir güneş zamanı farkı yaratır. Buna göre İzmir için:

$27,142826^\circ \times 4 \text{ dakika} = 108,571304 \text{ dakika} \approx 1 \text{ saat } 48 \text{ dakika } 34 \text{ saniye}$, yani İzmir'in ortalama güneş zamanı, Greenwich'e göre yaklaşık 1:48:34 ileridedir (yalnızca astronomik/güneş zamanı açısından; resmî saat değil).

Boylam (E–W) doğrudan sıcaklığı belirlemez; ancak

- güneşin ritmini ve yerel zamanı
- ışığın alınma kalitesini ve geliş açısını
- (Anadolu'nun bu kesiminde) denize doğru açılmayı
- yer kabuğu yapılarının baskın yönelimini
- ve bu açılma içinde şekillenen rüzgâr örüntülerini

Düzenler; dolayısıyla boylamın etkisi doğrudan değil, fakat gerçek ve inkâr edilemezdir.

İzmir, adeta "Anadolu'yu açan" bir boylam üzerinde durur; yani 27 derece doğu kuşağı, Anadolu'nun en batıdaki nefesi ve Anadolu Platosu'nun birikim yerine Ege Denizi'ne doğru açıldığı bir eşik olarak değerlendirilebilir.

Tektonik açıdan bakıldığında, Anadolu'nun bu boylam kesiminde Batı Anadolu yer kabuğu gerilme rejimi (Extensional Tectonics) altındadır ve faylar ile grabenler ağırlıklı olarak doğu–batı doğrultulu bir geometri sergiler. Bu sürecin sonucu olarak uzunlamasına vadiler, derin körfezler, paralel tepeler ve yeryüzünün batıya doğru doğal bir açılması ortaya çıkar; bu da İzmir'in, Anadolu'nun kapalı bir sonu değil, rahatladığı ve açıldığı bir kenarı olduğunu gösterir.

Güneşin bu boylamdaki konumu açısından bakıldığında, İzmir ne batıya fazlasıyla yakındır ki gün batımları aşırı derecede uzayıp yıpratıcı hâle gelsin (Batı Avrupa'nın okyanus kıyılarında olduğu gibi), ne de doğuya o kadar yakındır ki sert ve keskin sabah ışığı baskın olsun. Bunun sonucunda, yumuşak ve uzamış bir akşam ışığı ile süresi olan ama ağırlaşmayan gün batımları ortaya çıkar. Bu ışık, sinirsel algı açısından daha az uyarıcı ve daha çok düzenleyicidir. Bedeni sıkıştıran değil, onu dengeye davet eden bir ışıktır.

Aynı enlem ve boylam boyunca doğuya doğru gidildiğinde, Anadolu daha kapalı ve daha karasal bir karakter kazanır; sıcaklık dalgalanmaları ve kuraklık artar. Buna karşılık çok batıya gidildiğinde, okyanusal iklim baskın hâle gelir; nem, bulutluluk ve zihinsel yorgunluk çoğalır. İzmir ise, tam olarak bu iki uç arasında durur.

Bu bölüm şu şekilde özetlenebilir: İzmir, yalnızca enlemi nedeniyle değil, boylamı sayesinde de özel bir konumda yer alır. Anadolu'nun biriktirmek yerine gevşeyip açıldığı ve Ege Denizi'ne nefes verdiği bir noktada durur. Bu boylamsal konum, yumuşak bir ışık üretir, katlanılabilir rüzgârlar oluşturur ve açık bir zemin sağlar; öyle koşullar ki, ruh bunları "güvenli" olarak hisseder ve değerlendirir.

Basit ama anahtar bir ayırım dikkat çekicidir: enlem bedeni düzenler, boylam ise uygarlık ruh hâlini. İzmir ne buyurgan olan ne de savaştan bir boylam üzerinde durur; dayatan değil, davet eden bir konumdadır.

İzmir'deki nadir birliktelik şudur: Bu boylam üzerinde kıyı kentleri ve tepeli yerleşimler vardır; ancak aynı anda gerçek bir körfeze, süreklilik gösteren tepelere ve dengeli bir iklime sahip bir kent, nadiren tekrar eder. Bu nedenle İzmir, sıradan bir örnek değil, nadir bir coğrafi birlikteliktir.

İzmir'in enlemi onu yaşanabilir kılar; boylamı ise, körfez, tepeler ve diğer özgün coğrafi etkenlerle birlikte onu benzersiz yapar. İlerleyen bölümlerde görüleceği üzere, İzmir'in neden kucağı sıcak, güvenli ve şefkatli bir anne gibi algılandığı da bu bütünlük içinde anlaşılacaktır.

Üçüncü Bölüm: İzmir Körfezi

Ege Denizi, büyük Akdeniz sisteminin bir parçasıdır; ancak kendine özgü ve ayırt edilebilir bir karaktere sahiptir ve doğrudan üç su kütesine bağlanır:

- güneyden Akdeniz'e
- kuzeydoğudan, Çanakkale Boğazı üzerinden Marmara Denizi'ne, Boğaziçi aracılığıyla da Karadeniz'e
- batı ve güneybatıdan, Doğu Akdeniz'in daha açık havzasına

Bu konum, Ege'yi ne kapalı bir deniz ne de tamamen okyanusal bir yapı hâline getirir; aksine dinamik bir yarı kapalı deniz niteliği kazandırır. Ortalama derinliği yaklaşık 360 metre olan Ege'nin en büyük derinliği 3.500–3.600 metre civarındadır ve güneyindeki Hellenic Trench havzasında yer alır. Bu belirgin derinlik farkı, Ege'nin tekdüze ve aşınmış bir havza değil, "genç ve parçalı" bir deniz olduğunu gösterir. Sığ platoların, derin çukurların ve fay kontrollü havzaların bir aradalık, Ege'ye çok katmanlı bir karakter kazandırmıştır.

Ege Denizi, bilimsel açıdan orta düzeyde dalga enerjisine, zayıf gelgitlere (birkaç on santimetre mertebesinde) sahiptir ve okyanusal fırtınalardan yoksundur. Ancak belirli mevsimlerde, özellikle kuzey rüzgârları (Meltemi / Etesian winds) etkisiyle deniz yüzeyi dalgalı hâle gelebilir. Bu nedenle Ege Denizi ne sert ve hırçın bir denizdir ne de tamamen durgun; öngörülebilir ve yaşanabilir bir denizdir.

Ege Denizi'nin biyolojik çeşitliliği, Akdeniz'in en zengin biyolojik alanları arasında yer alır. Bu denizde yüzlerce balık türü, deniz memelileri (yunuslar gibi), deniz kaplumbağaları ve bentik, kayalık ile deniz çayırları (Posidonia) ekosistemleri bulunur. Bu çeşitliliğin temel nedenleri; dengeli tuzluluk, nispeten istikrarlı sıcaklık, Akdeniz ve Karadeniz ile su alışverişi ile derinlik ve habitat çeşitliliğidir. Evet, Ege "canlı" bir denizdir; yalnızca bir su yüzeyi değildir.

Ege Denizi'nin tabanı, manyetik açıdan son derece dikkat çekicidir. Bunun nedenleri arasında yoğun tektonik etkinlik, ince ve gerilmiş kabuk yapısı, magmatik ve faylı kayalar ile kabuksal manyetik alan değişimleri (Crustal Magnetic Anomalies) yer alır. Jeofizik çalışmalarda, Ege Denizi tabanında manyetik anomaliler kaydedilmiştir; bu anomaliler, bu bölgedeki yer kabuğunun dinamik niteliğini ortaya koyar. Başka bir deyişle, Ege Denizi yüzeyde sakin görünür; ancak huzursuz bir zemin

üzerinde durur. Böylesi bir deniz, körfezlerin oluşumu için elverişli bir zemin sunar; ancak bunlar sert ve yıpratıcı değil, yaşanabilir körfezlerdir. İşte İzmir Körfezi de bu denizin ağzında şekillenmiştir; gerçekte Ege Denizi'nin bir parçasıdır ne bağımsız bir denizdir ne de kıyının rastlantısal bir çöküntüsüdür.

Bilimsel açıdan İzmir Körfezi, yarı kapalı tektonik–kıyasal bir körfezdır; Batı Anadolu'daki yer kabuğu süreçleri ve yakın jeolojik dönemlerde deniz seviyesinin kademeli yükselmesi sonucunda oluşmuştur. Tektonik bakımdan Ege, Batı Anadolu ve Yunanistan'da kabuğun gerilmesinin bir ürünüdür; bu da içinde çok sayıda körfez, ada ve girintili kıyı barındıran genç, parçalı ve dinamik bir havza ortaya çıkarmıştır.

İzmir'in istisnai coğrafyasında; doğu–batı doğrultulu fayların uzanımı, Anadolu'daki gerilme doğrultusunda yer yüzeyinin doğal olarak alçalması, Ege Denizi sularının bu alçalmaya kademeli biçimde nüfuz etmesi ve korunaklı bir su havzasının oluşması birlikte rol oynamıştır. Tüm bu etkenler, nefes alabilecek kadar açık, sakın kalabilecek kadar kapalı bir körfezin ortaya çıkmasını sağlamıştır.

Bu coğrafi yapı ile birlikte, İzmir Körfezi'nin varlığı dikkate değer bilimsel özellikler ortaya çıkarır; bunlardan bazıları şunlardır:

1- İklimin dengelenmesi (Thermal Buffer)

Körfez suyu ısıyı yavaşça emer ve yavaşça geri verir; bunun sonucunda gece–gündüz sıcaklık dalgalanmaları azalır, kışlar daha ılıman, yazlar ise daha katlanılabilir hâle gelir. Gerçekte körfez, doğal bir termal batarya gibi davranır.

2- Rüzgâr ve enerjinin yatıştırılması

Körfezin yapısı, baskın rüzgârların enerjisini kırar, dalga şiddetini azaltır ve ani türbülansları sınırlar. Bu durum; daha güvenli kıyılar, daha sürdürülebilir bir yaşanabilirlik ve kentin daha az "savunma hâlinde" olması anlamına gelir.

3- Ekolojik istikrar

Yarı kapalı körfez, çeşitli deniz ekosistemlerinin oluşmasına imkân tanır; aynı zamanda su alışverişi vardır, ancak sürekli bir düzensizlik söz konusu değildir. Bu nedenle böyle bir ortamda biyolojik çeşitlilik artar ve doğal döngüler daha öngörülebilir hâle gelir.

4- Körfezin psikolojik ve algısal etkisi

Çevresel psikoloji açısından bakıldığında, çevrelenmiş su, "kucaklanmış olma" hissi yaratır; körfezin kırık ufku zihni yormaz ve suyun yumuşak hareketi sinir sistemini düzenler. Körfez, ne gözü tehdit eder ne de zihni aşındırır.

Belki bu özgün coğrafyanın bilimsel çözümlemesine şiirsel bir bakışı eklemek, hoş bir tazelik yaratır: Deniz, insanın karşısına doğrudan çıktığında güç gösterisi yapar; oysa İzmir Körfezi'nde deniz kente egemen olmak için değil, birlikte yaşamak için girer. Bu durumda su bir duvar değildir, ufuk bir savaş hattı değildir ve kent denize sırtını dönerek yaşamaz; sanki İzmir denizi içine almış ve karşılığında güvenlik kazanmıştır.

Bu enlem ve boylamda deniz kenarında kentler vardır; ancak ılıman bir enlemde, Anadolu'nun açılan boylamında yer alan ve aynı zamanda gerçek bir körfezi içinde barındıran bir kent nadirdir.

İzmir'de deniz kentin dışında değildir, kent de denizin dışında değildir; su ile karanın bu birlikte varoluşu iklimi yumuşatır, yaşam ritmini insani düzeyde tutar ve güven duygusunu kurumsallaştırır.

İzmir Körfezi, rüzgârı ve sıcaklığı düzenleyen iklimsel bir kalkandır; kara ile deniz arasında aracı bir role sahiptir. Bu enlem ve boylamda körfez bir rastlantı değil, uygarlık açısından bir avantajdır. Eğer İzmir herhangi bir nedenle dış dünyayla ilişkisini yitirse; yollar kapansa ve dış akışlar durgunlaşsa bile, İzmir Körfezi çevresinde yaşayanları beslemeye devam edebilir.

Bilimsel açıdan İzmir Körfezi; yarı kapalı yapısı, Ege Denizi ile kontrollü su alışverişi ve sıcaklık ile tuzluluğun görece istikrarı sayesinde, balıkların doğal çoğalmasına, çeşitli bentik ve pelajik türlerin varlığına ve denizel besin zincirinin sürekliliğine elverişli bir ortam sağlar.

Böylesi bir körfez, yalnızca güzel bir manzara değil, etkin bir biyolojik kaynaktır. Bu nedenle İzmir, gerektiğinde kenti doğrudan ve dışa bağımlı olmadan ayakta tutabilecek bir körfeze sahiptir. Bu, çoğu zaman fark edilmeyen; ancak ihtiyaç anında her şey olan bir avantajdır.

Özetle İzmir, denizin yanında kurulmuş bir kent değildir; denizi içinde barındıran bir kenttir ve tam da bu nedenle daha az korkar.

Dördüncü Bölüm: İzmir ve Tepeler

Tepeler konusuna bilimsel bir bakışla yaklaşıldığında, tepe içeren coğrafyanın insanın ruhu ve psikolojisi üzerindeki etkilerine dair yeni işaretler ortaya çıkar. Tepelerin varlığı, doğrudan manyetik etkilerden ziyade; mikroiklim oluşturma, dengeleyici bir görüş ufku, gürültünün azalması ve bedensel hareket ritminin değişmesi yoluyla insanın sinirsel yükünü azaltır. Görünüşte zayıf olan bu birden fazla etkenin eşzamanlılığı, kalıcı bir sakinlik deneyimine yol açabilir.

1- Mikroiklim (Microclimate)

Tepe ile körfezin birlikteliği şu sonuçları doğurur:

- Daha düşük sıcaklık dalgalanmaları (denizin dengeleyici etkisi)
- Daha düzenli rüzgâr akışları (özellikle deniz–kara meltemleri)
- Farklı bir nem düzeyi ve solunum kalitesi
- Doğal havalandırma (kentsel “boğulma” hissini azaltması)

Bu sonuçlar, doğrudan solunum, nabız, uyku kalitesi ve kas gerginliği üzerinde etkili olur.

2- Görsel geometri (Visual Geometry)

Açık ve güvenli bir ufku garanti eden körfez ile yumuşak doğal sınırlar oluşturan tepelerin birleşimi, beyne önemli bir mesaj verir: “Alan var, ama terk edilmiş değilsin.”

Nasıl ki tamamen açık bir ovanın enginliği bazı zihinlerde savunmasızlık çağrışımıyla kaygı yaratabiliyorsa, vadi/duvar imgeleri de kuşatılmışlık hissi üzerinden gerilim ve endişe üretebilir; oysa körfezle birlikte var olan tepeler denge kurar.

3- Akustik ve gürültü (Soundscape)

Su ve açık yüzey sesi “yumuşatırken”, tepeler gürültü yollarını böler; dalga ve rüzgâr ise doğal ritimli bir akustik örüntü oluşturur.

Kilit nokta şudur: Beyin, ritimsiz kentsel gürültüye karşı hassastır ve onu bir tehdit olarak algılar; buna karşılık doğal ritim (rüzgâr/dalga) çoğunlukla tehdit edici değildir.

4- Beden davranışı (Movement Ecology)

Körfezle birlikte var olan tepeli bir ortamda; yürüme, duraksama, bakış ve nefes alma gibi eylemlerin tümü doğal biçimde ritim kazanır ve bu ritimlenme başlı başına bir nöral düzenleyici işlev görür.

Düzensizlikten kaynaklanan sinirsel davranışların olumsuz etkileri azalır; sinir ritminin düzenlenmesi ise sakinliğe katkı sağlar. Tepe, ne aşağılayıcı bir yücelik duygusu yaratacak kadar yüksektir ne de ele geçirilmişlik hissi uyandıracak kadar düzdür.

5- Doğal drenaj (Natural Drainage)

İzmir'in tepelik yapısı, yağmur sularının doğal yollardan tahliyesini mümkün kılar ve bunun sonucunda:

- Kentsel dokuda kalıcı nem azalır
- Yüzey kirlilikleri birikmez
- Toprak canlı ve nefes alabilir kalır

Bu özellik, yapay bir drenajdan ziyade doğal bir boşaltım sağlayarak hem kentin fiziksel sağlığına hem de bilinçdışı güvenlik hissine olumlu etki eder. Tepeli dokuda yerçekiminin ücretsiz gücü, kentin yararlanabileceği etkin bir enerji üretimi ortaya koyar.

6- Eğim yönü ve ışık kalitesi (Slope Aspect & Insolation)

Tepeli ortamlarda eğim yönleri, alınan ışığın niteliğini belirler; güney ve güneybatıya bakan yamaçlar daha yumuşak bir akşam ışığı alırken, kuzeye bakan yamaçlar daha serin ve dengeli kalır.

İzmir'de bu eğim çeşitliliği, ışık ve sıcaklığın dengeli bir dağılımını sağlar ve yorucu biyolojik tekdüzeliği kırar; tıpkı resimde gölgelemenin kullanılmasıyla, görsel algıyı temizleyen hoş kontrastlar yaratılması gibi.

7- Şiddetli sıcaklık terselmesinin önlenmesi (Thermal Inversion)

Tamamen düz ya da kapalı kentlerde:

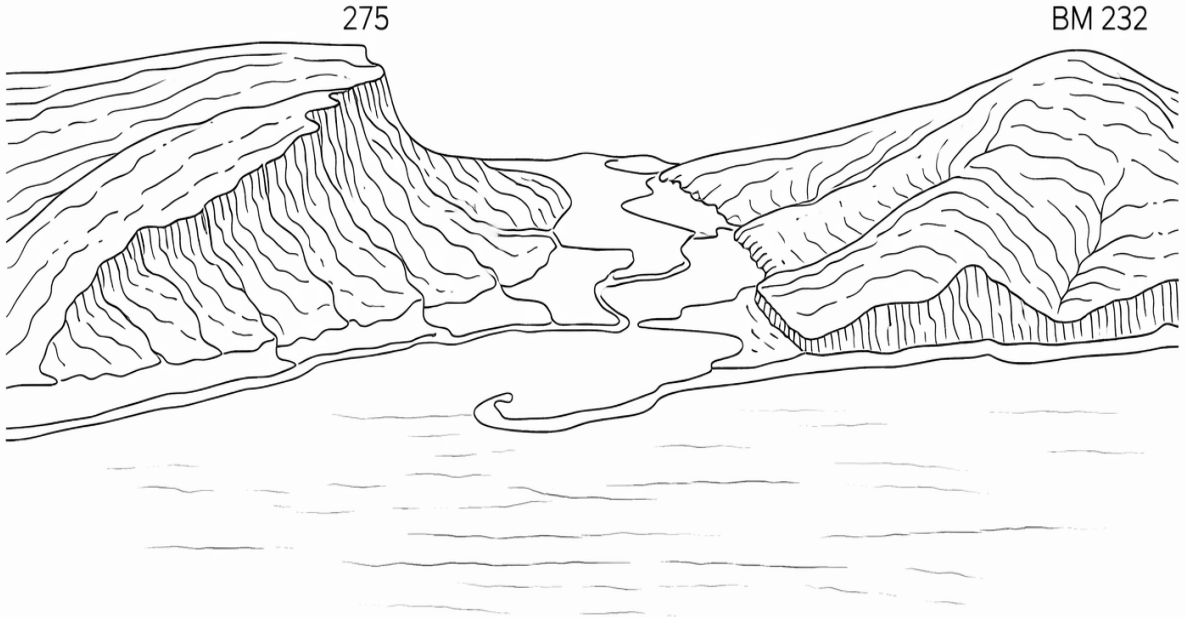
- sıcaklık terselmesi oluşur
- gece kirleticiler hapsolür
- ve hava "ağırlaşır"

İzmir'in tepelik yapısı ise bir çanak gibi davranmaz; denizle birlikte bir koridor işlevi görerek hava akışını kesmez, soğuk havanın tahliyesini sağlar ve kalıcı terselmenin oluşmasını engeller. İzmir'de tepeler, kentin nefes alabilirliğini mümkün kılar.

8- Ekolojik koridorlar (Ecological Corridor)

Tepeler, kuşların doğal hareket yollarını, yerel bitki örtüsünü ve çevredeki küçük canlı yaşamını korur; böylece kent doğadan bütünüyle kopmaz ve insan beyni bu sürekliliği, farkında olmasa bile, algılar. Her ne kadar tepeler üzerindeki yapılaşma bu ekolojik koridorların doğal etkilerini her geçen gün azaltsa da en azından asgari varlıkları bile, doğal ekosistemin görünmez bağlarını korumaya devam eder.

İzmir ve tepeleri, bütüncül bir bakışla değerlendirildiğinde, anlamlı bir manyetik alan oluşturmaktan ziyade "çok duyulu bir çevresel imza" meydana getirir. Bu, bu bölümde değinilen sekiz unsurun birlikte çalışarak sinir sistemini savunma hâline onarım hâline taşıması anlamına gelir; insan bunu, ruhun diliyle, "anaç bir kucak" gibi deneyimler.



Beşinci Bölüm:

İzmir'in Bitki Örtüsü

İzmir'in tepeleri çıplak değildir; bunların büyük bir bölümü Akdeniz makisi (Maquis), zeytin ağaçları ve Akdeniz çamları ile kaplıdır ve daimî yeşil (Evergreen) bir örtüye sahiptir. Bu durum, Orta Anadolu'nun kurak tepeleri, Balkanlar'ın kayalık dağlık alanları ve Orta Doğu'nun yarı çöl tepeleri ile temel bir farklılık oluşturur.

Bitki örtüsü üç ayrı alan oluşturur:

1. Nem alanı
2. Kimyasal alan (uçucu organik bileşikler)
3. Saldırgan olmayan görsel alan

Bu üçü birlikte, çevreyi "sert ve hırçın" bir durumdan alıcı ve kapsayıcı bir duruma taşır; aynı zamanda insanın huzurlu bir yaşamı için elverişli bir bitki-hayvan ekosistemi oluşmasını sağlar.

İzmir'in bitki örtüsünde zeytin, inkâr edilemez bir role sahiptir; çünkü zeytin sıradan bir bitki değildir. Zeytin ağacı herdem yeşildir; küçük ve gümüşi yaprakları ışığı yumuşak biçimde yansıtır, dengeli terleme ve buharlaşmasıyla ılımlı bir nem rejiminin oluşmasında önemli rol oynar ve uzun ömrüyle bulunduğu ekosisteme "biyolojik süreklilik" duygusu aşılar.

Zeytin ağaçları uçucu organik bileşikler (terpenler, fenolikler) salgılar; bu bileşikler düşük dozlarda sinir sistemi üzerinde yatıştırıcı etki gösterir ve stres tepkisini aşağı çeker. Japonya'da "Forest Bathing" olarak adlandırılan olgunun karşılığı budur; ancak buradaki fark, bunun orman-nemli bir tipte değil, Ege Körfezi karakterinde gerçekleşmesidir.

Onlarca kilometreye yayılan zeytinliklerin İzmir çevresinde varlığı sayesinde, göz, beyin ve beden sürekli olarak canlı bir yeşile maruz kalır; sinir sistemi uyarı hâlinden çıkarak "güvenli zemin" durumuna geçer. Bu, tekil bir yeşil leke ile yeşil bir coğrafya arasındaki farkın tam karşılığıdır.

Maki, zeytin ve çam örtüsü; geniş ve derin kök sistemleriyle rüzgâr ve su erozyonunu engeller, tepelerde toprak kaymasını önler. Böylece zemin "tutucu" hâle gelir. Aynı zamanda kalıcı yeşil örtü,

yüzey toprak sıcaklığını düşürür; aşırı ısınmayı engeller ve kentsel ısı adası etkisini (Urban Heat Island) kırar. Bu, İzmir yazlarının katlanılabilir olmasının başlıca nedenlerinden biridir.

Yerel bitki örtüsü; göçmen ve yerli kuşlar, tozlayıcı böcekler, küçük sürüngenler ve küçük memeliler için yaşam alanları sağlar. Bu biyolojik çeşitlilik çevreyi canlı tutar; insan beyni ise canlı bir çevreyi, sessiz ve hareketsiz bir ortama kıyasla daha güvenli olarak algılar.

Yaprak döken bitki örtüsüne sahip bölgelerde kış; çıplaklık, grilik ve görsel düşüş anlamına gelirken, İzmir'de kalıcı yeşillik, görsel şok yaratmadan ılımlı bir mevsimsel geçiş oluşturur. Bu süreklilik, çevresel psikoloji açısından mevsimsel kaygı karşıtı bir etki üretir.

Ege Körfezi çevresindeki bitki örtüsü rüzgârı filtreler, ışığı kırar ve gölgelerin hareketini yumuşatır; böylece çevre "keskin ve doğrusal" bir hâlden, "dalgalı ve katlanılabilir" bir duruma geçer.

İzmir'de yeşillik yapısal ve yerlidir; yani iklimle uyumludur ve dayatılmış değildir. Ekolojik açıdan bu, "olgun bir ekosistem" anlamına gelir. Olgun ekosistem besler, savaşmaz ve yakmaz.

Çevresel psiko-biyolojiye göre, sürekli yeşil ortamlar kortizol ve kan basıncını düşürür; psikolojik dayanıklılığı ve aidiyet hissini artırır. Bu, sınayan değil tutan bir çevrenin anlamıdır.

Bu nedenle İzmir yalnızca deniz kenarında bir şehir değildir; tepeleri yaşayan bir şehirdir. Sürekli bitki örtüsü—özellikle geniş zeytinlikler—insan sinir sistemini güvenli durumda tutan kesintisiz bir biyolojik alan oluşturur.

Bu yeşil süreklilik, İzmir'in anaç karakterinin temel taşlarından biridir.

Altıncı Bölüm: İzmir’de Rüzgâr, Nem ve Renk

Rüzgâr, nem ve renk; ölçülmesi görece kolay olan coğrafi unsurlar arasındadır, ancak insan üzerindeki etkileri, birer sayı olmaktan önce doğrudan deneyimlenmeleriyle ortaya çıkar. İzmir, bu üç unsurun ne aşırılaştığı ne de bastırıldığı; aksine canlı ve süreklilik taşıyan bir denge içinde var olduğu bir şehirdir.

1- Rüzgâr: Kentin nefesi

İzmir’de rüzgâr, yalnızca meteorolojik bir olgu değildir; deniz, tepeler ve insan bedeni arasında bir iletişim aracıdır.

Bilimsel açıdan İzmir’in rüzgâr rejimi şu bileşenlerin bir birleşimidir:

- Deniz–kara meltemleri (Sea–Land Breeze)
- Akdeniz kökenli baskın kuzey rüzgârları (Meltemi / Etesian)
- Tepeler ve körfez tarafından yönlendirilen yerel akımlar

Bu bileşim sayesinde:

- hava kent içinde durgunlaşmaz
- kirleticiler birikmez
- ve nefes almak, her zaman “mümkün” kalır

Havanın uzun süre durgun kalması—özellikle nem oranı biraz yükseldiğinde—bunaltıcılık ve hatta türünden gizli bir boğulma hissi yaratır; çünkü hava akışı, bir bakıma yaşamın akışıdır ve mikroskobik parçacıkların bir yerden başka bir yere taşınmasını mümkün kılar.

İzmir’in rüzgârları ne bedeni savunma hâline sokacak kadar serttir ne de havayı durgun ve boğucu kılacak kadar zayıftır; başka bir deyişle bu kentte rüzgâr ne saldırır ne de yoktur, eşlik eder.

Elbette yılın bazı dönemlerinde körfez ve deniz bu koridor içinde el ele vererek daha güçlü rüzgâr akımları oluşturur; bu anlar fırtınayı çağrıştırabilir. Ancak görünürde fırtınalı olan bu saatlerde bile, havada hâlâ bir güven duygusu dolaşır; çünkü kentin hafızasında rüzgâr, yıkıcı bir fırtına değil, İzmir’e sadakatle eşlik eden eski bir dosttur.

İzmir’de yaygın rüzgârların adları ve karakterleri vardır; örneğin:

Meltem / Etezyen (Meltem / Etesian)

- Yön: kuzey ve kuzeybatı
- Özellik: serin, kuru, istikrarlı
- Etkisi: yazın serinletici etki, havanın berraklaşması
- Önemli rol: İzmir'in en sevilen rüzgârı; iklim dengesinin temel unsuru

Poyraz

- Yön: kuzeydoğu
- Özellik: soğuk, kuru, keskin
- Etkisi: ani sıcaklık düşüşü, havanın kuruması
- Zaman: daha çok kış ve sonbahar

Kible

- Yön: güney
- Özellik: sıcak ve nemli
- Etkisi: nem artışı, ağırlık hissi
- Şiddet: genellikle lodos kadar güçlü değildir

Lodos

- Yön: güneybatı
- Özellik: sıcak, nemli, bazen boğucu
- Etkisi: denizin kabarması, baş ağrısı, huzursuzluk
- Şiddet: zaman zaman sert, ancak kısa sürelidir

Yıldız

- Yön: kuzey
- Özellik: serin ile soğuk arası
- Etkisi: havanın berraklaşması, bazen sıcaklık düşüşü
- Davranış: sakin ve öngörülebilir

Karayel

- Yön: kuzeybatı

- Özellik: soğuk ve nispeten sert
- Etkisi: belirgin sıcaklık düşüşü, denizin dalgalanması
- Zaman: kış

Bunların arasında İzmir'in baskın ve sevilen rüzgârı Meltem, rahatsız edici ama geçici olan Lodos, serinletici rüzgârlar ise Poyraz, Karayel ve Yıldızdır; bunların hiçbiri yıkıcı bir fırtına yapısına sahip değildir.

2- Nem: ne kuru ne ıslak

İzmir'in nemi Akdeniz tipindedir ve bu durum, tropikal nem ya da kuzeyin soğuk nemiyle kökten farklıdır. Çünkü burada nem hava akımıyla birlikte hareket eder, aktif buharlaşma gerçekleşir ve cilt ile akciğerler sürekli bir mücadele hâline girmez.

Bu nem türü, iç platoların rahatsız edici kuruluşunu taşımaz; ağır ve boğucu nemlerin yarattığı sıkışmayı da üretmez. Biyo-fizyolojik açıdan bakıldığında, vücudun ısı alışverişini kolaylaştırır ve terlemenin daha etkin gerçekleşmesini sağlar; bu nedenle sinir sistemi daha az alarm hâlinde kalır.

İnsan bedeni için ideal bağıl nem aralığı %40 ile %60 arasındadır ve İzmir, yılın büyük bir bölümünde—özellikle mayıs ile ekim ayları arasında—bu aralığın içinde ya da çok yakınında yer alır.

İzmir nemlidir; ancak bedeni ıslatan, bunaltan ve rahatsız eden bir nem değildir. Çünkü nem rüzgârla kontrol edilir; durmaz, birikmez, çökelmez. İşte bu bileşim, dikkatin korunmasını sağlar, bedeni yormaz ve bir tür "fizyolojik güvenlik" hissi üretir.

Uygun nem, solunum sistemini adeta yağlar ve havaya bir tat katar; çünkü her nefeste, iki yaşamsal unsur olan su ve hava birlikte ve hissedilerek alınır. Bu da bedene şu mesajı iletir: burada kuruluşun keskinliği yoktur.

3- Renk: Görsel Ekoloji

Bir coğrafyanın rengi, o bölgenin ikliminin bir parçası gibidir.

İzmir'in renk paleti:

- Ege'nin mat ama canlı mavisi

- Zeytinin gümüşî yeşili
- Çamın koyu yeşili
- Açık ve sıcak toprak tonları

Ve tümü, keskin değil, kırılmış bir ışık altında görünür.

Bu renk bileşimi sert kontrastlar üretmez, gözü yormaz ve beyni yüksek gerilimli bir işleme durumuna sokmaz. Çünkü çevresel psikolojide, doğal ve süreklilik gösteren renk spektrumları bilişsel yükü (Cognitive Load) azaltır.

Bu palet içinde, üç ana renkten biri olan kırmızının yeri ilk bakışta eksik gibi görünebilir. Oysa paleti tamamlamak için kırmızı, yerde değil gökyüzünde ortaya çıkar. Her gün batımında, güneş ışınının geliş açısının azalması ve ışığın atmosferde kat ettiği yolun uzamasıyla birlikte, İzmir semalarının önemli bir bölümü canlı bir renk aralığına bürünür: limonî ve sarıdan altın tonlarına, sıcak turunculardan zaman zaman ateş kırmızısına kadar. Böylece kırmızı renk, kalıcı ve saldırgan bir biçimde değil; döngüsel, zamana bağlı ve denetimli bir şekilde kentin görsel deneyimine katılır. Gözü doyurmaz ama paleti tamamlar.

Şiirsel olarak söylenirse, İzmir renkleriyle bağırılmaz; fısıldar.

Rüzgâr, nem ve rengin eşzamanlılığı

Temel nokta şudur: İzmir'in etkisi, bu unsurların hiçbirinin tek başına sonucu değildir. Rüzgâr, nemi katlanabilir kılar; nem, renk ve ışığı canlı tutar; renk ise rüzgâr ve nemin etkisini beyin için yumuşatır. Bu eşzamanlılık, aslında yalnızca bir meteoroloji grafiği değil, "yaşanan bir iklim" üretir.

Algısal sonuç, saldırgan olmayan bir şehirdir. Çünkü birçok şehirde hava saldırır, ışık baskı kurar ve renkler sinir bozucudur; oysa İzmir'de rüzgâr geçer, nem eşlik eder ve renk görsel bir sükûnet yaratır.

Bunun sonucunda şehir, insanı savunma hâline sokmaz. İşte bu, "katlanılan" bir çevre ile "tutan, kollayan" bir çevre arasındaki farktır.

Sanki İzmir, yalnızca coğrafyasıyla değil; havasıyla, rengiyle ve soluk alıp verişindeki nemle insana şunu söyler:

"Kalabilirsin."

Bölüm Yedi: İzmir, Anaç Bir Şehir

Ben, mühendisliğimle maneviyat ile bilgi arasında köprü kuran bir şairim. Gönül ehli insanlar yüzyıllar boyunca yazmış, söylemiş ve dile getirmiştir; ancak pek çok durumda, yazdıkları ve söyledikleri bilimin keskin kılıcıyla yaralanmıştır. Dokundukları, deneyimledikleri aşkın alanlardan söz etmişlerdir; fakat bu alanlar bilimin sınırlarının dışında kaldığı için ya hurafecilikle ya da bilgisizlikle suçlanmışlardır.

Kuşkusuz gerçek gönül ehlinin yanında, hurafeyi ticarete dönüştürenler de bu alana büyük zararlar vermiştir. Ancak gönül ehlinin asıl zayıf noktası, darbe almalarının temel nedeni, bilimin dairesinin dışına çıkmaları ya da en azından öyle görünmeleridir; başka bir deyişle, bilginin sınırlarını aşmış gibi algılanmalarıdır.

Derler ki bir zamanlar Platon, felsefi bir bakışla varlığın en küçük parçasını sorgulamış ve basitçe şunu söylemiştir: Eğer "en küçük" diye bir şey varsa, onun da yarısı olmalıdır. İnsanlık, bir dönem varlığın küçüklük sınırının molekül ve atomda sona erdiğini düşünürken, ne kadar derine indikçe o kadar açıkça görmüştür ki evet, "yarımlar", yani daha küçükler de vardır. Öyle ki bugün insan, varlığın en küçük boyutlarının artık maddeden değil, enerji yoğunluğundan ibaret olduğunu iddia etmektedir.

Bilimin sınırları, keskin kılıcıyla bu sınırların dışında söz söyleyen herkesi kınamış; tıpkı zahit söylemin de kendi sınırlarının dışındakileri tekfir etmesi gibi. Bu kınamalar ve tekfirler, gönül ehli insanları yalnızlıklarının köşelerine mahkûm etmiştir.

Bu nedenle, dünyayı kalbiyle tadan bir şair olarak, bilimin keskin kılıcıyla yaralanacak sözler söylemek istemiyorum; zira ben, bilimin sınırlarını bilen bir mühendisim ve gönül deneyimlerimden, tam da bu sınırların içinde kalarak söz etmeyi arzuluyorum.

Geçen altı bölümde, İzmir'in coğrafi konumu bilimsel bir bakışla incelendi; ancak bu, söz konusu coğrafyayı tanıtmak amacıyla yapılmadı. Kuşkusuz bu alanın uzmanları, benden çok daha fazla bilgiye sahiptir ve bunu benden çok daha iyi anlatabilirler.

İzmir'in coğrafyasını bilimsel olarak ele almamın nedeni, kalpten gelen bir soruya yanıt aramaktır: Meryem Ana, Zübeyde Hanım, Aziz Nesin, Tanju Okan ve daha niceleri gibi isimlerin, yaşamlarının

sonuna dek kalmak için İzmir'i seçmeleri bir tesadüf müdür, yoksa bunun bilimsel bir temeli var mıdır?

Neden benim içimde—bir ünlü olarak değil, sıradan bir insan olarak—İzmir sanki hem çeken hem de tutan bir güce sahip? Neden sanki beni çağırdı ve elli yaşımdan sonraki yıllar için beni kendisine yerleştirdi; öyle ki, daha şimdiden mezarımı İzmir'de seçmiş durumdayım. Neden hissediyorum ki, on kez daha dünyaya gelsem bile, kalmak ve sakin bir yaşam sürmek için yine İzmir'i seçerdim?

Evet, ben Türk değilim ve başka bir ülkede doğdum; ama İzmir'e olan sevgim ve bağım belki de kendi sakinlerinininkinden az değildir—ki kesinlikle değildir. Çünkü ben İzmir'i seçtim; doğumla, seçim hakkı olmaksızın İzmirli olmadım. Elbette kardeş çok değerlidir; fakat sevgilinin yeri başkadır. Kardeş seçilmez, ama sevgili, Mecnun'un seçtiği Leyla'dır.

Önceki bölümlerde ortaya konan bilimsel gerekçelere dayanarak, şairane ama mühendislik temelli bir yaklaşımla, İzmir'in anaç bir kişiliği olduğuna inanıyorum. Evet, şehirler de iklimlerine bağlı olarak bir karakter taşırlar: kimi kuru, ruhsuz ve saldırgan; kimi hareketli ve hırslıdır... ve bunların arasında, bana göre İzmir, öyle şefkatli bir anne gibidir ki, sıcak kucağı yalnızca kendi çocuklarına değil, başkalarının çocuklarına da açıktır. Sanki annelik etmeyi sever.

Evet, bazı şehirler insanı harekete, rekabete ve sürekli ileri gitmeye zorlar; bazıları ise onu tutar. Ne vaatle ne zorlamayla; bedeni, zihni ve ruhu sürekli savunma hâlinde olmaktan çıkaran koşulları sağlayarak. Ve kuşkusuz İzmir, ikinci gruptadır.

Bir şehrin anne gibi olması ne demektir?

Anne olmak, duygusal bir sıfat değil, işlevsel bir örüntüdür.

Bir anne ki:

- büyüme koşullarını sağlar
- baskı yerine ritmi seçer
- çeşitliliği tolere eder
- ve aynı zamanda sınır sahibidir

Anne:

- sürekli görünür olmaz

- emir vermez
- gösteriş yapmaz

Ama:

- doğurur
- besler, büyütür
- ve çocuklar yorulduğunda

Onları tutar.

Bir şehir bunları yapabiliyorsa, anne gibi davrandığı söylenebilir.

İzmir bu davranışı nasıl kurar?

Önceki bölümlerde söylediklerimizi yan yana koyalım:

Beden dengesi

- ılımlı enlem
- katlanılabilir sıcaklık
- sınırlı dalgalanmalar

İzmir'de beden, sürekli bir savaş hâline girmez.

Bırakmadan açıklık

- batıya dönük boylam
- Ege Denizi'ne doğal açılım
- birikme ve tıkanmanın olmaması

Şehir açıktır, ama başıboş değildir.

Coğrafi kucak, denizi, hükmetmek için değil, eşlik etmek için kentin içine alan bir körfez, bu suyla temas, sert bir yüzleşmeyi değil, korunmayı hatırlatır.

Yumuşak sınırlar

- süreklilik gösteren tepeler
- ne duvar
- ne boşluk

Zihin, ne kuşatılmışlık ne de terk edilmişlik hisseder.

Canlı yeşil

- yerli ve kalıcı bitki örtüsü
- zeytinlikler
- olgun bir ekosistem

Çevre canlıdır ve canlı çevre, besler.

Nefes alma

- havayı yerinden oynatan rüzgârlar
- boğmayan bir nem
- akıp giden bir hava

Şehir nefes alır.

Yormadan görmek

- yumuşak renkler
- kırılmış ışık
- zamana yayılmış duygusal doruklar (gün batımları)

Göz uyarılmaz; aksine, düzenlenir.

Bütün bunların sonucu nedir?

Bu unsurların hiçbiri tek başına "anne" yaratmaz.

Ama bir araya geldiklerinde:

- bedeni tutarlar
- zihni sakinleştirirler
- ve canı savunma hâlinde çıkarırlar

Ve bu, tam olarak, olgun bir annenin yaptığı şeydir.

Birçok insanın ve hatta nice değerli ismin, yıllarca görülüp, çalışıp, mücadele edip yıprandıktan sonra İzmir'i kalmak için seçmesi tesadüf değildir. Başlamak için değil, devam etmek için. Fethetmek için değil, nefes almak için. İzmir, içinde yaşanılabilen; daha az rol yapılabilen ve istenirse sadece insan olunabilen bir şehirdir.

İşte bu etkenler, İzmir insanından aileye bağlı bireyler çıkarır; öyle ki aile, tüm ilişkilerin temeli ve sağlam dayanağı hâline gelir. Oysa dünyanın birçok modern şehrinde aile yapısı çözülmüş, birlikte ve yan yana yıllarca yaşamış kentliler arasında bile yabancılaşma, kalpte gizli bir acıya dönüşmüştür. İzmir’de ise pek çok modern ve güncel şirket dahi aile yapısı içinde yönetilir ve bu saygı, kendi başına bir mesaj taşır: Bu şehir, çocuklarını kucağında tutan ve onlara aile olmayı öğreten bir annedir.

Olgun anne saf değildir; her kucağını açmaz ve korumak için, kimi zaman sertleşir. İzmir de böyledir. Ama saygıyla girersen, şehrin ritmini bozmazsan ve tüketme niyeti taşımazsan, İzmir seni (yabancı olsan bile) anne gibi kabul eder, tutar, kalmana izin verir ve hatta mezarında bile toprağının bir parçası olmanı sağlar.

Kaynakça / Referanslar

1. Enlem, Boylam, Güneş Işığı ve Biyolojik Ritimler

1. **Barry, R. G. & Chorley, R. J.**
Atmosphere, Weather and Climate
2. **Hartmann, D. L.**
Global Physical Climatology
3. **Roenneberg, T. & Merrow, M.**
Entrainment of the human circadian clock

2. Ege Denizi, Tektonik Yapı ve İzmir Körfezi

4. **McKenzie, D.**
Active tectonics of the Alpine–Himalayan belt
5. **Le Pichon, X. & Angelier, J.**
The Hellenic Arc and trench system
6. **Okay, A. I. & Tüysüz, O.**
Tectonics of the eastern Mediterranean region
7. **Çevre, Şehircilik ve İklim Değişikliği Bakanlığı**
İzmir Körfezi Entegre Kıyı Alanları Yönetimi (ICZM) Raporu

3. Rüzgâr Rejimi, Körfez Etkisi ve Akdeniz İklimi

8. **Ulbrich, U. et al.**
Mediterranean extra-tropical cyclones
9. **Türkeş, M.**
Türkiye'nin iklimi ve iklim değişikliği
10. **Simpson, J. E.**
Sea Breeze and Local Winds

4. Tepeler, Mikroklima ve Çevresel Psikoloji

11. **Gehl, J.**
Cities for People
12. **Kaplan, R. & Kaplan, S.**
The Experience of Nature
13. **Appleton, J.**
The Experience of Landscape

5. Bitki Örtüsü, Zeytinlikler ve Ekolojik Etki

14. **FAO – Mediterranean Maquis Ecosystems**
15. **Baldocchi, D.**
Forest transpiration and evaporation
16. **Li, Q.**
Forest Bathing

6. Renk, Işık ve Görsel Algı

17. **Küller, R. et al.**
The impact of light and colour on psychological mood
18. **Palmer, S. E. & Schloss, K. B.**
Ecological valence theory of color preference

7. Yaşanan İklim ve Mekânın Davranışsal Etkisi

19. **Norberg-Schulz, C.**
Genius Loci
20. **Heft, H.**
Affordances and the perception of landscape
- 21.

Bilimsel Not / Açıklama

Bu makalede yer alan değerlendirmeler, yukarıda sunulan referanslarda yer alan iklim bilimi, jeoloji, tektonik, ekoloji ve çevresel psikoloji alanlarına ait akademik ve kurumsal çalışmaların incelenmesi sonucunda oluşturulmuştur. Söz konusu kaynaklarda sunulan bilgiler; anlaşılmalı, yorumlanmış ve bütüncül bir çerçevede bir araya getirilerek bu metne yansıtılmıştır.

Metin, doğrudan alıntılara dayanan bir aktarım yerine; ilgili literatürdeki bilimsel veriler ile kavramsal yaklaşımların disiplinler arası ve yorumlayıcı bir bakışla değerlendirilmesini esas almaktadır. Bu nedenle makalede yer alan çıkarımlar, kaynakların birebir tekrarı değil; literatüre dayalı analitik ve bütüncül bir okuma niteliği taşımaktadır.

Bu çalışma, deneysel veya ölçümsel bir bilimsel rapor olarak değil; bilimsel literatürden beslenen, açıklayıcı ve yorumlayıcı bir analiz olarak değerlendirilmelidir.